



BILAN D'ACTIVITÉ

2023



Qualiopi
processus certifié

REPUBLIQUE FRANÇAISE

La certification qualité a été délivrée au titre de la catégorie d'action suivante :
Action de formation



agence nationale
de la cohésion
des territoires

seine saint-denis
LE DÉPARTEMENT



SOMMAIRE

I. SOMMAIRE	Page 2
II. LE MOT DE LA PRESIDENTE	Page 3
III. BILAN QUANTITATIF	Page 4-8
IV. BILAN QUALITATIF	Page 8-18
V. LE PARTENARIAT AVEC LES ENTREPRISES	Page 18-23
VI. BILAN ADMINISTRATIF ET FINANCIER	Page 23-25
VII. CONCLUSION ET PROSPECTION DU DIRECTEUR	Page 26
VIII. ENTREPRISES SOUTIENS FINANCIERS DE L'E2C	Page 27-28

LE MOT DE LA PRESIDENTE

Chers membres de la communauté éducative, chers membres du Conseil d'administration

C'est avec un profond sentiment de gratitude et de fierté que je vous adresse cette introduction au rapport d'activité de notre École de la Deuxième Chance de Seine-Saint-Denis. En tant que présidente de cette institution, je suis honorée de présenter les réalisations, les défis surmontés et les perspectives d'avenir qui caractérisent notre engagement en faveur de l'éducation et de l'inclusion sociale.

Au cours de la période couverte par ce rapport l'année 2023, notre équipe dévouée, car nous sommes une seule et même école, a poursuivi sa mission avec détermination et passion, offrant un soutien inestimable à nos stagiaires. Notre objectif demeure inchangé : offrir une deuxième chance à ceux qui ont rencontré des obstacles sur le chemin de l'éducation et de l'emploi.

Les pages qui suivent témoignent du travail acharné de nos formateurs, assistantes pédagogiques, partenaires prestataires, membres du comité de direction, mais aussi et surtout, les entreprises sans lesquelles, notre dispositif serait incomplet.

Nous travaillons tous sans relâche pour transformer des vies et ouvrir de nouvelles perspectives. Nous allons continuer à développer des programmes innovants, des parcours adaptés aux besoins spécifiques de chaque individu et des entreprises, afin de favoriser leur épanouissement personnel et professionnel.

En 2023, les résultats sont un peu en deçà de l'année 2022 en terme de sorties positives et sorties vers l'alternance mais retrouvent un niveau qui reflète bien notre école. Rappelez-vous l'année 2022 était l'année de la pleine reprise et cela a eu un très fort impact sur l'ensemble des E2C au niveau national.

Je tiens à exprimer ma reconnaissance à tous ceux qui ont contribué, de près ou de loin, à la réussite de notre École de la Deuxième Chance. Votre soutien indéfectible est la pierre angulaire de notre succès et nous donne l'élan nécessaire pour aller de l'avant.

En conclusion, je vous invite à parcourir ce rapport avec attention et à vous laisser imprégner de la qualité du travail réalisé afin de proposer avenir meilleur pour tous ceux qui aspirent à une vie meilleure à travers l'éducation et la formation.

Merci de votre engagement et de votre confiance.

Bien cordialement,

Marie-Christine DURAND,
Présidente de l'École de la Deuxième Chance de Seine-Saint-Denis

I. BILAN QUANTITATIF

1-1 Objectifs et résultats

Indicateurs et objectifs	Résultats 2022	Explications
<ul style="list-style-type: none"> Nb de Candidats accueillis : 624 	620 dont 178 présents au 01/01/2023. Soit 442 stagiaires accueillis : soit 99.4% de l'objectif	Un très gros travail sur le site de Sevran qui avait des difficultés de recrutement. Difficultés en 2023 pour le site de Pantin

L'analyse des origines des candidatures, ci-dessous montre l'effritement constant depuis plusieurs années des candidatures envoyées par les missions locales.

Stagiaires orientés par prescripteur	2023		2022		2021		2020		2019		2018		2017		2016	
	Nb	%	Nb	%	Nb	%	Nb	%	Nb	%	Nb	%	Nb	%	Nb	%
<i>par les missions locales</i>	387	62%	252	56%	338	62%	241	64%	241	61%	237	62%	287	71%	334	84%
<i>par Pôle emploi</i>	32	5%	20	4%	13	2%	8	2%	8	2%	14	4%	4	1%	2	1%
<i>contre le décrochage scolaire (MLDS)</i>	1	0%	1	0%	2	0%	2	1%	0	0%	0	0%	1	0%	0	0%
<i>Candidatures spontanées</i>	120	19%	62	14%	70	13%	87	23%	106	27%	104	27%	37	9%	34	9%
<i>Autres prescripteurs</i>	80	13%	113	25%	126	23%	41	13%	40	10%	28	7%	74	18%	28	7%
	620	100%	448	100%	549	100%	379	100%	395	100%	383	100%	403	100%	398	100%

En 2023, 710 jeunes ont candidaté. Sur ces 710 candidatures, 651 sont venus à l'entretien de recrutement. L'école a accepté 464 de ces candidatures, lesquelles ont intégrées l'E2C, soit 71 % des jeunes qui se sont présentés.

En 2023, on constate aussi une très forte augmentation des candidatures spontanées : + 6 points.

Indicateurs et objectifs	Résultats 2023	Explications
<ul style="list-style-type: none"> Taux d'abandon avant engagement (toutes sorties confondues) : 25% 	25,5%	Deux sites ont de très bons résultats ce qui compense les difficultés sur deux autres sites. Nous allons en 2024 remettre en place des groupe d'échange de pratique pour dupliquer les bonnes pratiques

<ul style="list-style-type: none"> Taux d'abandon global : 42% 	42%	Résultat stable
---	-----	-----------------

Indicateurs et objectifs	Résultats 2023	Explications
<ul style="list-style-type: none"> Stagiaires Issus des QPPV : 52% 	52%	Aucune sélectivité sur cet indicateur. L'école ne refuse pas de jeunes qui ne sont pas issus des QPV

Indicateurs et objectifs	Résultats 2023	Explications
<ul style="list-style-type: none"> Stagiaires Reconnus travailleurs handicapés : 4% 	<ul style="list-style-type: none"> - 3% reconnus sur les 442 entrants 2023 - Il y a eu 11 dossiers instruit en 2023 et en cours, soit 2.5% des entrants 	Seuls les stagiaires ayant la reconnaissance sont comptabilisés. Ne sont pas pris en compte les stagiaires dont les dossiers sont en cours.

Indicateurs et objectifs	Résultats 2023	Explications
<ul style="list-style-type: none"> • Taux de sorties positives : - En fin de formation = 65% - Avec Post-suivi = 69% 	<p>En fin de formation</p> <ul style="list-style-type: none"> • 64% de sorties positives • 76% de sorties actives (sorties positives + sorties dynamiques*) <p>Après suivi post-formation</p> <ul style="list-style-type: none"> • 66% de sorties positives • 77% de sorties actives (sorties positives + sorties dynamiques) 	<p>L'année 2022 a été une année exceptionnelle pour toutes les E2C. L'année de la relance.</p> <p>Les aides de l'Etat pour les entreprises (apprentissage) La relance économique</p> <p>En 2023 nous sommes revenus à des chiffres qui correspondent plus à la réalité du marché</p>

• **Détail des sorties en fin de formation**

	Chiffres 2023	%
Sorties positives	167	64%
En formations qualifiantes ou diplômantes	68	26%
En contrats de travail	40	15%
<i>dont CDI</i>	18	7%
<i>dont CDD (+ interim) de 6 mois et +</i>	6	2%
<i>dont CDD (+ interim) de 2 mois à 6 mois</i>	16	6%
En contrats de travail en alternance	55	21%
<i>dont contrat d'apprentissage</i>	41	16%
<i>dont contrat de professionnalisation</i>	14	5%
En contrats de travail "aidés"	4	2%
En création d'entreprises	0	0%
Sorties dynamiques	31	12%
<i>dont CDD ou intérim < 2 mois</i>	3	1%
<i>dont Service civique</i>	4	2%
<i>dont réorientation vers des structures d'insertion spécifiques</i>	19	7%
<i>Réorientation vers un dispositif d'accompagnement pour la création d'entreprise</i>	0	0%
<i>Autres solutions formations préqualifiantes</i>	5	2%
Sorties sans solution	65	25%
<i>dont abandons pendant le parcours</i>	46	17%
<i>dont exclusions pendant le parcours</i>	10	4%
<i>dont fins de parcours sans solution (FPSS)</i>	9	3%

- **Détail des sorties après suivi post-formation**

	Chiffres 2023	%
Sorties positives	176	66%
En formations qualifiantes ou diplômantes	68	26%
En contrats de travail	53	20%
<i>dont CDI</i>	25	9%
<i>dont CDD (+ interim) de 6 mois et +</i>	10	4%
<i>dont CDD (+ interim) de 2 mois à 6 mois</i>	18	7%
En contrats de travail en alternance	53	20%
<i>dont contrat d'apprentissage</i>	36	14%
<i>dont contrat de professionnalisation</i>	17	6%
En contrats de travail "aidés"	2	1%
En création d'entreprises	0	0%
Sorties dynamiques	28	11%
<i>dont CDD ou intérim < 2 mois</i>	1	0%
<i>dont Service civique</i>	4	2%
<i>dont réorientation vers des structures d'insertion spécifiques</i>	17	6%
<i>Réorientation vers un dispositif d'accompagnement pour la création d'entreprise</i>	0	0%
<i>Autres solutions formations préqualifiantes</i>	6	2%
Sorties sans solution	61	23%

Indicateurs et objectifs	Résultats 2023	Explications
• Sorties vers l'alternance : 25%	21%	L'année 2022 a été une année exceptionnelle. 21% de sortie vers l'alternance reste dans une moyenne haute au regard des autres années à l'exception de 2022

	2023		2022		2021		%	2020	%	2019	%	2018	%	2017	%
En contrats de travail en alternance	55	21%	59	24%	61	22%	38	18%	45	16%	22	9%	34	14%	
<i>dont contrat d'apprentissage</i>	41	16%	55	22%	38	14%	18	8%	14	5%	7	3%	13	5%	
<i>dont contrat de professionnalisation</i>	14	5%	4	2%	23	8%	20	9%	31	11%	15	6%	21	9%	

Indicateurs et objectifs	Résultats 2023	Explications
• Niveau d'entrée infra 3 et 3 non validé : 73%	73%	Ce chiffre de 73 % reste très élevé malgré l'accueil d'un public diplômé (11.20% de niveau IV validé)

1-2 Profils des stagiaires

LES ORIGINES GEOGRAPHIQUES

Les candidatures en provenance de l'agglomération Plaine Commune représentent, en 2022, 32% des stagiaires accueillis, contre 28% en 2021, 33% en 2020, 33% en 2019, et 34% en 2018.

Les candidatures en provenance d'Est Ensemble représentent 22% des stagiaires accueillis, soit 5 points de plus qu'en 2021, contre 17% en 2019 et 13.5% en 2018.

Les candidatures en provenance de l'agglomération de Paris Terre d'Envol représentent 22% des stagiaires accueillis, contre 21% en 2021, et 26% en 2019, et 33% en 2018.

COMMUNAUTES/AGGLOMERATIONS	Nb de stagiaires	%
Est ensemble	130	21%
Grand Paris Grand est	107	17%
Paris terres d'envol	157	25%
Plaine Commune	186	30%
Autres départements	40	6%
Total général	620	100%

PROFIL DU PUBLIC

Sexe : un maintien de la répartition hommes, femmes en 2023.

	2012	2013	2014	2015	2016	2017	2018	2019	2020	2021	2022	2023
Femmes	60%	60%	64%	62%	55%	54%	58%	60%	63%	54%	54%	52%
Hommes	40%	40%	36%	38%	45%	46%	42%	40%	38%	46%	46%	48%

Age :

	2021		2022		2023	
Age moyen à l'entrée (entrées 2023)	20,8		19,8		20,4	
de 16 à 17 ans	61	15%	56	16%	84	18%
de 18 à 21 ans	248	60%	207	60%	265	59%
de 22 à 25 ans	106	26%	84	24%	91	22%
26 ans et +	0	0%	0	0%	2	0,3%

Situation familiale : 7% des stagiaires sont parents contre 5% en 2022, 8 % en 2021.

Personne à charge	2016	2017	2018	2019	2020	2021	2022	2023
sans enfants	85%	86%	83%	88%	90%	92%	94%	94%
1	11%	11%	10%	9%	8%	6%	4%	3%
2	4%	2%	6%	2%	2%	2%	1%	3%
3	1%	1%	0,30%	1%	0,20%	0%	0%	1%
4	0%	0%	0,30%	0,3%	0%	0%	0%	0,2%
6	0,20%	0%	0%	0%	0%	0%	0%	0%

Nationalité :

Nationalité (entrées 2023)	2023		2022		2021		2020		2019		2018		2017	
Nationalité française	298	48%	237	68%	267	64%	206	63%	242	61%	253	66%	247	64%
Autre nationalité européenne	36	6%	33	10%	34	8%	22	7%	23	6%	26	7%	26	7%
Autre nationalité	108	18%	77	22%	114	27%	100	30%	130	33%	104	27%	130	34%

Date de sortie du système scolaire :

Sortie du système scolaire	2020	2021	2022	2023
0/1 an	11%	12%	25%	24%
1 à 2 ans	24%	10%	24%	20%
2 à 3 ans	39%	17%	15%	10%
3 à 5 ans	13%	33%	22%	6%
+ de 5 ans	13%	28%	13%	7%

Expérience professionnelle

99,5% des stagiaires entrés en 2023 n'ont aucune expérience professionnelle, contre 92% des stagiaires entrés en 2022, 90% en 2021, et 96% en 2020.

Durée moyenne des parcours

Total E2C 93 en mois	2023	2022	2021	2020	2019	2018	2017
Durée moyenne de parcours (hors départs avant engagement)	5,3	6,5	6,5	7,3	6,7	6,16	6,15
Durée moyenne de parcours toutes sorties confondues	4,3	5,1	4,8	5,8	4,9	4,75	4,53

II. BILAN QUALITATIF

2-1 Les actions de Communication

Conformément à nos objectifs de l'année 2022, nous avons renforcé les actions de communication mises en place depuis 2019. Cela a engendré les résultats et actions détaillés ci-dessous.

Développement du sourcing

Avec un total de 1952 abonnés à mi-décembre 2023 sur Instagram et 810 publications, nous avons dépassé le seuil atteint précédemment par l'E2C Marseille (qui affiche actuellement 1831 abonnés) en tant que leader sur les réseaux sociaux. De nombreux jeunes gens rencontrés notamment sur les différents salons et forums de l'insertion et de la formation indiquent avoir découvert ou « entendu parler de » notre école via Facebook et Instagram, Google et désormais TikTok, nous confortant dans l'idée que notre présence sur les réseaux contribue à renforcer le sourcing

Aménagement et entretien régulier du site web

La refonte du site et l'attention apportée au SEO en 2022 (Search Engine Optimization), notamment dans la rédaction des contenus comprenant des mots-clefs, a contribué à intensifier les recherches sur le moteur de recherche Google (525 recherches en moyenne par mois, 1600 consultations de la fiche école, 48 appels, 38 visites du site à partir du profil et 112 demandes d'itinéraire).

Ces taux peuvent encore être augmentés en adjoignant à notre site un module d'IA générant régulièrement des contenus sous notre contrôle, en phase avec les mots- clefs les plus cités.

D'après notre Lan, les taux de fréquentation pourraient être multipliés par 5.

Accompagnement physique et suivi des événements sur les réseaux et dans la newsletter

- Réalisation de micro-reportages sur les réussites des jeunesCréation de mini-vidéos pour les réseaux sociaux
- Réalisation d'un reportage photographique sur la Course pour l'Eau organisée par la Fondation 6K for Water, avec la participation des stagiaires de l'E2C93 et de l'E2C75. Réalisation d'un reportage photographique sur la participation des E2C IDF auTéléthon
- Réalisation de reportages rédactionnels sur les actions partenariales avec des entreprises et des fondations (Protectim, FDJ, BNP Paribas, Veepee, L'Oréal, Fabrik à Deklik, Fondation Neuvoie, Association FACE, Fondation Moteur, etc.)
- Reportages réguliers sur les sorties citoyennes de l'école pour alimenter la newsletter et les posts sur les réseaux sociaux : IMA, Basilique Saint-Denis, Panthéon, mahJ, Coulée Verte, La Recyclerie, Cité des sciences, Cité Fertile, Grande Bibliothèque, Citéco ...
- Conception de posts institutionnels réguliers, faisant la promotion de l'école à travers la valorisation de ses principes et engagements.

Édition d'une newsletter trimestrielle

Cette année, la newsletter est en pleine transformation.

Elle paraîtra désormais dans sa forme actuelle deux fois par an (sous forme d'une gazette exhaustive, envoyée par mail et déposée en version papier chez nos prescripteurs), et sous une forme plus synthétique deux à trois fois par an, dans un format web léger, consultable en ligne et résolument tournée vers l'audiovisuel (podcasts et vidéos).

Jusqu'à présent, la newsletter est l'un de nos principaux outils de communication vers nos prescripteurs et partenaires privés et publics.

Promotion de l'image de l'école sur les réseaux sociaux.

- Instagram -> 1 à 2 posts par jour, ciblant principalement les jeunes, avec une augmentation du nombre d'abonnés de 1613 à 1952 en moins d'un an. A noter qu'aucune campagne financée n'a été entreprise cette année, ce qui explique un léger ralentissement de l'acquisition ces derniers mois.
- Facebook -> 3 à 4 posts par semaine, ciblant les personnes entre 30 et 50 ans Twitter & LinkedIn ont été désormais confiés au premier Responsable des relations entreprise.
- Ouverture d'un compte TikTok
- Veille et analyse de la concurrence en termes de communication sur les réseaux sociaux
- Pistes de développement : implémentation d'une IA sur notre site web, générant des mots-clés et des articles génériques à réviser à destination des réseaux sociaux afin d'en intensifier le trafic.

Développement et entretien de partenariats avec les fondations

- Fondation Neuvoie, Fondation Edith Cresson
- Société des Médailleurs de la Légion d'honneur (SMLH) Association des Médailleurs (Décorés du Travail (AMDT)
- Fondation Carrefour
- Fondation Julienne Dumeste, Fondation de France, Fondation Moteur

Mise en place des outils et des éléments de langage

- Poursuite de la refonte du fonds photographique de l'école pour les quatresites (travail en cours d'achèvement)
- Rédaction des courriers spécifiques à destination des partenaires institutionnels et élaboration des éléments de langage
- Création d'un flyer pour le CQP

- Refonte du Flyer FLE
- Création de nouvelles pages sur le site web (une sur la réforme de la taxe d'apprentissage, une autre sur le CQP APGSE), un nouveau module d'actu, L'actu par les jeunes, en vue d'intensifier le SEO
- Rédaction d'articles d'actualité et collecte d'articles de stagiaires pour la rubrique actu du site web

Accueil des personnalités institutionnelles et représentation de l'école à l'extérieur

- Représentation de l'école dans les salons virtuels et physiques : Jeunes d'Avenir, Paris pour l'emploi, Forum de l'emploi (Pierrefitte, Bobigny, Aubervilliers), JO à la Cité du Cinéma, La Courneuve...
- Représentation de l'école dans les comités de pilotage des établissements territoriaux de Seine-Saint-Denis
- Représentation de l'école à l'anniversaire du CEJ auprès des missions locales et maisons de jeunes, auprès de Pôle Emploi (Sevran) et auprès des CFA partenaires.

2-2 les actions pédagogiques

1. L'E2C 93 et l'élaboration de l'APC (Approche Par Compétences)

En 2023, les actions phares opérées au sein de l'E2C93 ont répondu à la nécessité d'asseoir le déploiement de l'Approche Par Compétence (APC). Initiée en 2018, il était nécessaire d'accompagner les équipes pédagogiques vers une appropriation plus efficiente de cette approche exigeant un changement de paradigme et de posture pédagogique.

L'exigence de dépasser le modèle de transmission de connaissances classiques pour s'engager vers un modèle de construction collaborative des savoirs a nécessité : réunions, débats, plénières, formations actions, expérimentation... Le processus engagé est toujours en construction, comme les compétences, il s'améliore tout au long des parcours des vies des formateurs et des stagiaires.

Cette approche par compétences se prête à la pédagogie de projets qui combine habilement « savoirs disciplinaires/domaines à des « savoirs en construction dynamique ». Pour ce faire les stagiaires sont acteurs engagés dans leurs apprentissages, le travail collaboratif est stimulé par des constructions collectives de connaissances. Les projets menés par les équipes pédagogiques des 4 sites de l'E2C93 expriment cette volonté unanime d'apprendre aux jeunes à comment mobiliser les ressources à disposition face à différentes situations d'apprentissage dont l'objectif final est un réinvestissement des acquis dans des tâches concrètes de la vie quotidienne. Les projets menés ont été de 3 ordres, à visée professionnalisant au travers de différents au travers de différents parcours-métiers, à visée préventive et à visée culturelle.

A- AXE PROFESSIONNALISATION

⇒ PARCOURS METIERS



Parcours métier sécurité privée avec l'entreprise PROTECTIM du 02 mai au 28 juillet à l'E2c93. Site de La Courneuve

Les objectifs consistaient en une remise à niveau, suivie de 2 stages chez le partenaire, avec des présentations de professionnels et visites

La POEC étant prévue du 31 juillet au 23 octobre 2023

Bilan : une promotion composée d'1 femme et 7 hommes. Des embauches ont eu lieu avant même la POEC : 1 (+ 1 embauche hors parcours d'un stagiaire de LC). 5 hommes ont eu le Titre à Finalité Professionnelle, Agent de Prévention et de Sécurité (ex-CQP APS), les 5 sont toujours en parcours pour le SSIAP et OVP

La jeune femme attend toujours son casier d'Haïti donc réorientation pro ; 1 jeune homme a abandonné (comportement immature).

Septembre 2023 : Parcours métier secrétaire médicale. Avec Formation Site de Sevrans

**ACCOMPAGNEMENT
AUX MÉTIERS DU
SECRÉTARIAT
MÉDICAL**

EN PARTENARIAT AVEC
AVLIS

STAGES

- Stages en entreprise

REMISE À NIVEAU

- Communication orale et écrite
- Informatique - bureautique
- Préparation aux tests d'entrée en formation

PRÉREQUIS

- Être âgé(e) de 18 à 25 ans
- Être titulaire du Brevet des Collèges

CONTACT

2 boulevard Westinghouse
93270 Sevrans

Tél: 01 43 63 10 35
annick.daussey@e2c93.fr

Confrontée à des problèmes de sourcing, l'équipe pédagogique du site de Sevrans a entamé une réflexion sur les alternatives possibles pour pallier le manque d'effectifs. Les liens solides tissés avec les partenaires institutionnels ont permis dès 2019 de construire des parcours-métiers qui répondent aux attentes des jeunes du territoire.

Ce parcours de sept. 2023 répondait parfaitement aux besoins du marché de l'emploi du département (93). Des besoins spécifiques en matière de secrétariat médical (médecins généralistes, hôpitaux, cliniques...) ont été identifiés en lien avec la densité de la population et les structures médicales du territoire, des opportunités d'emploi se confirmaient par l'observation des offres du pôle emploi (22/09/2023).

Ce nouveau parcours-métier conçu en partenariat avec la structure « AVLIS formation » répondait à un processus structuré dont l'objectif visait à préparer les candidat(e)s à une entrée en formation qualifiante dans le domaine du secrétariat médical.

Après réflexion et analyse sur les enjeux de la mise en place du parcours métier avec les prescripteurs de l'E2C Sevrans, une communication ciblée avec conception d'un flyer fut mise en place suivie d'une diffusion dans les lieux cibles fréquentés par les jeunes.

A l'issue des positionnements, après validation, les formateurs ont co-construit avec les jeunes un Plan Individuel de Formation (PIF) qui répertorie les objectifs à atteindre et les axes de progression à engager pour faciliter la réussite de leurs parcours, en l'occurrence, pour cette promotion, l'entrée en formation qualifiante. Le paradoxe de ce parcours est que sur les 10 stagiaires inscrit(e)s, deux d'entre-elles ont bifurqué vers des entrées en formation d'assistante dentaire. L'opportunité d'avoir pu effectuer un stage de secrétariat au sein de cabinets dentaires, explique en partie, ce changement d'orientation.

A l'issue des positionnements, après validation, les formateurs ont co-construit avec les jeunes un Plan Individuel de Formation (PIF) qui répertorie les objectifs à atteindre et les axes de progression à engager pour faciliter la réussite de leurs parcours, en l'occurrence, pour cette promotion, l'entrée en formation qualifiante. Le paradoxe de ce parcours est que sur les 10 stagiaires inscrit(e)s, deux d'entre-elles ont bifurqué vers des entrées en formation d'assistante dentaire. L'opportunité d'avoir pu effectuer un stage de secrétariat au sein de cabinets dentaires, explique en partie, ce changement d'orientation.



Parcours métier Geeks du bâtiment, rentrée le 4 décembre 2023. Site de La Courneuve

L'E2C93, l'ADPE et Les Geeks du Bâtiment ont proposé un Parcours métier : Agent polyvalent de maintenance du bâtiment aux jeunes de 18 à 25 ans.

La formation (en cours) est axée sur les secteurs de l'électricité, la plomberie, la peinture, le carrelage, l'enveloppe intérieure...

-Un sas de remobilisation de 4 semaines est prévu à l'E2C93 Suivi d'une formation de 195h dans les secteurs cités et d'un stage de 105h (proposé au sein du réseau partenaires). Le POEC a débuté le 8 janvier 2024 sur le site de l'ADPE de Bondy.

⇒AIDE A LA MOBILITE PROFESSIONNELLE

Mobilité et Citoyenneté Européenne Erasmus, IERF, MilocS, e2c93. Du 26 novembre au 09 décembre 2023, 4 sites de l'E2C93 concernés.



12 stagiaires de l'e2c93 ont suivi un parcours mobilité Erasmus+ d'accompagnement global individualisé de 15 jours à Bruxelles. Ce parcours comprenait le développement et l'acquisition de nouvelles compétences adaptées à leurs projets professionnels, des immersions en entreprises et une préparation à la vie active pour favoriser leur insertion dans une dimension européenne.

Les objectifs annoncés :

-Soutenir par l'apprentissage, le développement éducatif, professionnel et personnel des stagiaires de l'e2c93 dans les domaines de la formation professionnelle et de l'éducation en Europe.

-Permettre aux stagiaires de l'e2c93 de saisir l'opportunité d'effectuer un stage à Bruxelles pour : - développer une ouverture culturelle - développer leur autonomie, leur prise d'initiative - développer des compétences techniques et professionnelles en se confrontant à de nouvelles pratiques - développer leurs compétences linguistiques.

-Impliquer les stagiaires de l'e2c93 qui n'ont pas l'opportunité de voyager en raison de leurs difficultés socio-éducatives à travers les programmes de mobilité à l'international soutenus par Erasmus+.

Des acquis professionnels interculturels et personnels étaient attendus pendant cette mobilité européenne à travers des immersions en entreprises. Les stagiaires ont pu observer et développer certaines compétences d'apprentissage, comme :



- Capacité à travailler dans un environnement interculturel
- Développement des compétences personnelles et relationnelles en situation de travail
- Développement des compétences sociales et civiques.
- Développement du vocabulaire technique lié au contexte du projet professionnel du jeune



B- AXE PREVENTION

⇒ DEVELOPPEMENT DURABLE

Devenir éco-citoyen, c'est-à-dire adopter une attitude écoresponsable, ce qui nécessite donc au préalable de découvrir la nature en allant au plus près d'elle.



Proposition a été faite aux jeunes futurs éco citoyens de l'E2C93 de découvrir la baie d'Authie, un des derniers estuaires sauvages d'Europe. Accompagnés d'un guide, des temps d'observation des êtres vivants dans leur environnement ont été les préambules à une réflexion collective qui a favorisé une prise de conscience de

nos comportements et de nos actions pour apprendre à mieux respecter notre environnement.

Le projet fut également un moment agréable et sportif au contact de la nature. Les jeunes ont profité des joies des plages immenses et des promenades dans les dunes, ils ont piloté un engin mu par la force du vent. Afin que le voyage ait une empreinte carbone minimale, le parcours s'est fait en transport en commun.



Séjour d'une durée de 3 jours à Fort Mahon

Jour 1 : Promenades, sports et baignades sur la plage.

Jour 2 : Visite guidée de la Baie d'Authie avec l'association : « Les sentiers de la Baie », puis baignades, sport et détente sur la plage.

Jour 3 : Initiation au Char à voile avec « l'Ecole de char à voile Aeris.

⇒ SANTE MENTALE POST-COVID

En janvier 2023 site de Rosny-sous-Bois



Les confinements de 2020 et 2021 ont durablement affecté la santé mentale des jeunes. "Ils ont beaucoup souffert de l'isolement et du manque de contacts à une période de la vie où l'on est à la recherche de l'autre, de sorties et d'expériences », de nombreux épisodes post-dépressifs ont été constatés et relayés par les médias. « Le confinement est une agression psychique» Boris Cyrulnik.

Cette exposition à l'hôtel de Soubise : « Face aux épidémies. De la Peste noire à nos jours » a été une véritable opportunité pour aider les jeunes à comprendre l'impact des pandémies sur la société française, et l'évolution des politiques de santé. Elle soulignait les liens forts entre phénomène épidémique et questions sociales.

Des visites de groupes de la totalité des stagiaires de l'E2C 93 site de Rosny-sous-Bois aux Archives nationales avaient pour objectif de rassurer, informer les jeunes et les aider à s'exprimer sur ce qu'ils ont vécu et ressenti durant la période Covid, apprendre à dépasser les incompréhensions de cette période difficile.

En amont de la sortie des échanges ont eu lieu sur les représentations que les jeunes ont des épidémies, la connaissance des notions ou du glossaire épidémiologique. Des ateliers scientifiques explicatifs ont été proposés via des vidéos et projections de films avec débats et questionnaires.

Des travaux en binômes avec exposés sur les différents virus à l'origine des pandémies ont été partagés ainsi que des projections de films avec débats .

PREVENTION SANTE & LUTTE CONTRE LES CONDUITES ADDICTIVES



Toute l'année avec le Comité Départemental d'Éducation pour la Santé les jeunes du site de Rosny-sous-Bois ont bénéficié d'ateliers spécifiques

Ateliers de santé et bien-être pour les jeunes en insertion en Seine-Saint-Denis

- Santé globale – bien-être
- Sommeil
- Vie affective et sexuelle : de quoi parle-t-on ?
- Alimentation

Ateliers « Favoriser l'insertion sociale et professionnelle par le renforcement des compétences psychosociales chez les jeunes en insertion »

- Santé et besoin
- Se connaître/ Estime de so

- Gestion du stress
- Résolution de problème
- Savoir communiquer efficacement

⇒ **Juin 2023**

Le Centre régional d'information et de prévention du sida et pour la santé des jeunes - Crips Île-de-France lance un projet financé par la Caisse Nationale d'Assurance Maladie : le développement d'un jeu vidéo pour aborder la prévention des consommations de drogues (alcool et cannabis) avec les jeunes.

Les objectifs de ce dispositif sont les suivants :

- informer les jeunes sur les risques des consommations
- déconstruire les stratégies commerciales des distributeurs
- développer des compétences psychosociales permettant de résister à la pression des pairs et développer son esprit critique
- observer une baisse des consommations chez les utilisateurs du jeu.

D'autre part, ce projet vise également à accompagner les professionnels de terrain par des formations sur les consommations de drogues à l'adolescence et l'utilisation de notre outil avec les jeunes. Programme expérimental qui fait l'objet d'une évaluation par le Laboratoire de Psychopathologie et Processus de Santé (Université de Paris). Si les résultats sont probants, poursuite du déploiement dans toute la France.



Novembre 2023 Programme TABADO

Les jeunes de l'E2C93 ont participé à un programme annuel de prévention et d'accompagnement au sevrage tabagique proposé par la Ligue Contre le Cancer et intégralement financé par l'Institut National du Cancer. Il a ciblé en particulier les jeunes en parcours professionnel souvent plus susceptibles d'adopter des conduites à risques (tabac, alcool, poly consommations...) mais souvent exclus des programmes de sensibilisation et de soin.

⇒ SENSIBILISATION AU HARCELEMENT SCOLAIRE

Mardi 21 novembre 2023, site de Rosny-sous-Bois.



Dans le cadre du mois de la **lutte contre le harcèlement scolaire**, en partenariat avec l'association Vox Populi de Clichy-sous-Bois qui entreprend un travail inclusif dans les Quartiers Prioritaires de la Ville (QPV) fondé sur les notions de citoyenneté et de respect, **les stagiaires de 3 sites de l'E2C93 ont été partie prenante d'une journée** de sensibilisation à cette thématique qui se heurte souvent à des fins tragiques. Ce projet conjointement mené avec l'Éducation nationale et la Région Ile-de-France, donnera lieu à la création d'un livret.



Cette journée a commencé par une projection-débat autour du téléfilm français de Bourlem Guedjo : « **Marion, 13 ans pour toujours** »

Un débat orchestré par Mme Safia BOUADAN de l'association l'onde bleue (sociologue), Mme Anne Heyer Enseignante et Mme Yasmina Chicotot ancienne déléguée du préfet, ancienne juge des enfants, conseillère du Président de vox Populi. Après la pause déjeuner des ateliers réunissant 60 bénévoles et les jeunes de l'E2C93 se sont formés pour réfléchir collectivement aux solutions possibles pour stopper le harcèlement. La journée s'est terminée par une restitution des réflexions des groupes et une collation.

⇒ LES PROJETS A VENIR

- ❖ **PROJET INSER SPORT FAVORISER L'INCLUSION PROFESSIONNELLE ET CULTURELLE PAR LE SPORT 4 SITES DE L'ECOLE** : Après avoir répondu à un appel à projet en septembre 2023, la réponse positive nous amène à concrétiser les actions énoncées autour de l'inclusion autour du sport.
- ❖ **CONCOURS D'ELOQUENCE AVEC LA FONDATION POUR LA MEMOIRE DE L'ESCALAVAGE** : 4 SITES : Mars-avril-mai-juin 2024
- ❖ **Mobilité et Citoyenneté Européenne Erasmus** : 4 sites : Stage de 2 semaines à Bruxelles et 4 semaines à Malte 2024-2025

III. LE PARTENARIAT AVEC LES ENTREPRISES

Si 2022 était l'année d'un retour à une activité normale, avec notamment des actions partenariales en présentiel, 2023 était l'année de tous les risques avec, en fil conducteur, la modification du circuit de collecte et d'affectation du solde de la taxe d'apprentissage. Nous étions, ainsi que nos partenaires entreprises, toute l'année suspendus aux annonces liées à ce changement. Après de multiples rebondissements, entre fermetures du site internet pour opérations de maintenance, reports de fléchages, changements et prolongations de périodes de répartitions, le twist final s'est avéré, fort heureusement, en faveur des structures collectant la taxe d'apprentissage et au final pour les jeunes ! Nous remercions une nouvelle fois tous nos partenaires qui nous soutiennent, en nous

confiant leur solde de taxe d'apprentissage, pour aider les jeunes du territoire à devenir des citoyens à part entière.

Cette année, nous avons poursuivi le rapprochement entre les stagiaires et les entreprises par le biais des actions de coaching. Ce sont 25 coachings qui ont été mis en place pour le bénéfice de 275 stagiaires des quatre sites pour 24 entreprises participantes. Les visites d'entreprises ne sont pas en reste avec notamment celles d'un Poste Source et d'un Centre d'Enedis, des PC Sureté et Sécurité des Centres Commerciaux URW de Rosny 2 et Chatelet mais aussi d'une entreprise d'enseignes lumineuses, Atelier Gambetta.

En 2023, le mentorat était à l'honneur à travers de nouvelles formes d'actions partenariales. Nous avons pu proposer des visites citoyennes mentorées à nos stagiaires. L'objectif est de rapprocher nos stagiaires des collaborateurs d'entreprises (mentors) lors d'un speed coaching, avant la visite d'un site du patrimoine en binôme. Succès garanti ! Nous avons pu proposer également à quatre stagiaires une action de mentorat sportif avec l'action Gravier Pour Grandir soutenue par Axa Atout Coeur. Nos stagiaires se sont dépassés lors de quatre weekends d'alpinisme, avec leurs mentors d'Axa, d'Enterprise Rent a Car et Décathlon, pour atteindre un sommet à 3 200m. Frisson garanti !

Si 2023 a été ponctué par de forts rapprochements avec nos partenaires sur tous types d'actions aussi bien classiques qu'innovantes, 2024 est déjà au diapason avec des parcours métiers innovants sur des secteurs en tension et des relations entreprises liées au sport... Olympisme oblige.

Nous remercions à nouveau tous nos partenaires entreprises toujours aussi engagés auprès de notre école et nos stagiaires.

Le réseau d'entreprises de l'école

Comme chaque année, nous développons notre réseau d'entreprises sur deux axes : les entreprises contactées par les stagiaires dans le cadre de leurs recherches et visitées par les référents lors des évaluations de stages, et les grandes entreprises qui sont rencontrées quotidiennement dans des cadres diversifiés :

- Evénements, forums, inaugurations, colloques, webinaires,
- Job Coachings, présentations métiers via des structures émanant du monde de l'entreprise (Collectif d'entreprises pour une Economie plus inclusive en Seine Saint Denis, Les entreprises s'engagent en Seine Saint-Denis, réseaux et clubs d'entrepreneurs), de SCOP « Ça me regarde », « Solienco » et d'une association « Uniscité ».
- Entreprises rencontrées suite à la campagne de recherche de taxe d'apprentissage.

Le réseautage de notre école se poursuit toujours au gré des multiples événements comme ceux organisés par l'association Plaine Commune Promotion dont l'école est membre, lors des forums emploi ou des rencontres organisées par les réseaux d'entreprises mais également via le réseau E2c France et des membres de notre Conseil d'Administration.

Accueil de jeunes en stages et/ou en emploi en 2023

- **Stages en 2023** : 1169 stages effectués dans 722 entreprises.

Toujours en tête de liste, le secteur du commerce attire et accueille toujours autant, nos stagiaires. Valeur sûre pour un premier stage, ce secteur englobe les postes de vendeurs (majoritairement en prêt à porter), les postes d'Employés libre-service et d'hôtes ou hôtesse de caisse. Le secteur de la santé et action sociale attire aussi particulièrement nos stagiaires avec les métiers d'auxiliaire de puériculture et de secrétaire médicale ou de l'aide à la personne. Comme l'année précédente, ces deux secteurs représentent à eux seuls 48 % des stages.

Après une baisse d'intérêt, le secteur du BTP passe de 7% en 2022, à près de 9% cette année. Les stages réalisés concernent en majorité le second œuvre avec notamment la plomberie et l'électricité. En fin d'année, pour soutenir ce secteur en tension, à notre niveau, un parcours métier « Les Geeks du bâtiment » a été mis en place pour la deuxième fois avec notre partenaire La Fondation Impala, en direction de 10 jeunes. L'objectif est de les former à l'électricité, la plomberie et l'enveloppe intérieure en 3 mois puis de les placer à l'emploi. La formation technique est en cours actuellement (janvier 2024).

Par ailleurs, deux groupes de stagiaires (18 jeunes au total) sont partis en immersion dans des entreprises en Irlande (à Tralee, comté du Kerry) pendant un mois ainsi qu'en Belgique (à Bruxelles) pendant deux semaines. Ils ont pu découvrir en Irlande, les secteurs de la vente (librairie, quincaillerie, prêt à porter), de l'hôtellerie/restauration, des soins dentaires. En Belgique, ce fut la découverte des secteurs du soin, du second œuvre, de la vente, du management, de l'entretien des espaces verts, de l'animation, de l'hôtellerie, de la relation client, de l'informatique en data center et du secrétariat. Ces programmes via Erasmus sont une opportunité pour nos jeunes de voyager, de développer leur autonomie et de découvrir de nouvelles pratiques professionnelles au sein d'entreprises étrangères.



Selma – Chargée de Marketing Digital – BeCode



Boubou – Valoriste – Les petits riens

Secteur	Pourcentage
Commerce (Vendeur, Hôte de caisse, ELS)	38%
Santé humaine et action sociale (Secret. méd., Ass. dent., Aux. de puer...)	10,5%
Bâtiment & TP (Second œuvre)	8,6%
Autres activités de services (Animateurs, Coiffeurs, Esthéticiennes)	7,4%
Hébergement et restauration	7,4%

- **Entrées en emploi en 2023 :**

Les entrées en emploi concernent les secteurs également privilégiés par les jeunes pour leurs périodes de stage en entreprises. Le secteur du commerce domine toujours la tendance annuelle suivi par les métiers de la santé, petite enfance, animation. Des secteurs qui recrutent et rassurent les stagiaires.

Mis à part ces secteurs « classiques », certains de nos stagiaires sortent du dispositif vers des emplois et formations un peu plus atypiques tels qu'Opérateur de Centre de Commandement pour Alex, Scénariste de séries pour Noa, Apprentie Couvreuse pour Kaprioky, un BTS NDRC pour Naman ou un Bachelor Conseiller Clientèle Omnicanal pour Rébéca.

Le soutien financier des entreprises en 2023

Le soutien financier des entreprises via la taxe d'apprentissage ou les dons est en hausse en 2023. Cette hausse est attribuée aux nombreuses actions menées et relayées dans notre communication. Notre noyau dur d'entreprises est resté fidèle : La Poste, Sncf, Bnp Paribas, Randstad, Air France, Techmo Hygiène, Crit, Westfield Unibail-Rodamco, Generali, Carrefour...

Les financements d'entreprises hors taxe d'apprentissage sont toujours présents en 2023 : Linklaters ; Veepee dans le cadre du financement de matériels informatique au bénéfice des stagiaires qui n'en sont pas munis à domicile ainsi que la prise en charge du salaire de notre conférencier pour les visites citoyennes. Mais aussi des dons financiers d'entreprises, telles que Rouchon Paris, Unibail Rodamco Westfield, KPMG, Axa Atout Cœur, Enedis pour soutenir les missions de notre école.

Comme chaque année, la liste des donateurs évolue et la concurrence se développe. Pour limiter l'impact de la modification du circuit de collecte et d'affectation du solde de la taxe d'apprentissage, nous avons mis en place une communication accrue et accompagné nos partenaires dans ce changement.

L'implication des entreprises dans la vie pédagogique de l'école

- **Informations métiers, pré-recrutements, coaching, job-dating et visites mentorées !**

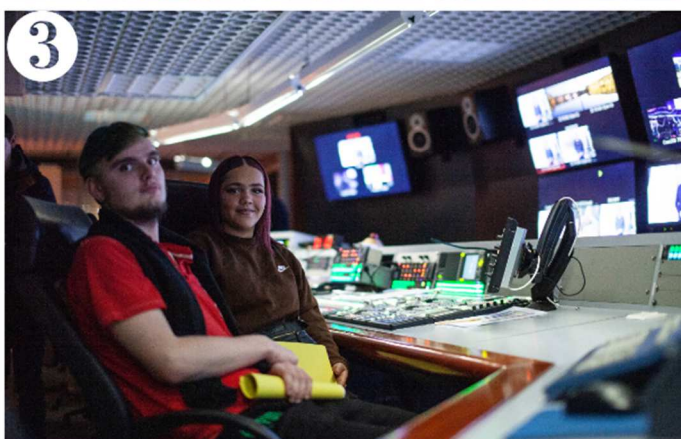
Toujours au cœur du dispositif, nos partenaires entreprises ont pu interagir avec nos stagiaires à de multiples occasions. L'action phare reste le coaching ou simulation d'entretien d'embauche avec 25 réalisations pour 275 stagiaires participants. Ces derniers travaillent leur pitch, corrigent leur cv et lettre de motivation, si besoin, et leur présentation avec l'aide de collaborateurs bienveillants. Autre outil à développer davantage en 2024, la visite d'entreprise qui permet au stagiaire de s'immerger le temps de la visite et de se projeter dans un stage, une formation ou confirmer son projet professionnel... Un must !

Quelques exemples d'actions menées :

- ✓ Opérations coaching réalisées avec les salariés des entreprises suivantes : FDJ, KPMG, Unibail Rodamco Westfield, VEEPEE Solidarity Days, AXA, SNCF, BNP, La Poste, CCR.
- ✓ Opérations coaching réalisées avec un panel d'entreprises partenaires grâce au « Collectif d'entreprises pour une économie plus inclusive 93 » : Humando, Crit, Korian, Carrefour, Veolia, Schneider Electric, Transdev, BNP Paribas, Manpower, Orange, Transdev, Equans, Nexans, Randstad, Total Energies.
- ✓ Présentations métiers avec : Engie, Police Nationale, K-Chik, RATP, Randstad, Enedis, Protectim, Verrecchia, Enseigne Gambetta, STEF, Cartier.

- ✓ Visites d'entreprises : Centre Commercial Westfield Rosny 2, PC sécurité et sureté de Chatelet, STEF, Enseigne Gambetta, FDJ, STEF.
- ✓ Visites de centres de formation : Randstad IMC, Industreet.

- **Illustration de quelques actions de 2023**



- 1- Arrivée de Djénéba et de son mentor « Enterprise Rent a Car », la Réchasse - alt. 3 200 m - Gravr pour Grandir.
- 2- Séance coaching au siège de La Poste Groupe.
- 3- Visite des studios et présentation des métiers à la Française Des Jeux.
- 4- Visite mentorée de l'Assemblée Nationale avec le Collectif d'entreprises pour une économie plus inclusive 93.

- **Soutien aux activités linguistiques et éducatives**

Cette année, les entreprises LINKLATERS et VEEPEE ont poursuivi leurs soutiens aux stagiaires de l'école dans le cadre d'actions à caractère pédagogique. Des salariés de LINKLATERS accompagnent nos stagiaires avec des séances d'anglais conversationnel, tandis que VEEPEE a financé l'achat de 11 ordinateurs portables pour les stagiaires qui n'en sont pas dotés. Ces deux partenaires financent par ailleurs respectivement pour la première les cours d'anglais dispensés sur les 4 sites de l'école, pour la seconde les visites citoyennes dont bénéficient aussi les 4 sites.

- **Développement de la communication sur les réseaux sociaux : LinkedIn**

Le Pôle entreprise poursuit le développement de sa communication en direction des entreprises sur le réseau social professionnel LinkedIn. A travers deux comptes et 3 491

abonnés, ce sont 94 Posts qui ont été publiés et qui ont totalisés 153 858 vues. Cette présence permet toujours de mettre en lumière nos actions, de développer de nouveaux partenariats et d'inviter des contacts à venir présenter leur activité aux stagiaires. Une nouveauté cependant, depuis fin août, nos débuts sur TikTok et Instagram pour élargir nos cibles.

IV. BILAN ADMINISTRATIF ET FINANCIER

• GESTION DES RESSOURCES HUMAINES :

En Nb d'individus	Courneuve			Pantin			Rosny			Sevran			Siège			Total		
	F	H	Total	F	H	Total	F	H	Total	F	H	Total	F	H	Total	F	H	Total
Présents au 01/01/2023	3	5	8	4	7	11	5	4	9	5	5	10	3	3	6	20	24	44
En CDD		0	0	0		0			0			0			0	0	0	0
En CDI	3	5	8	4	7	11	5	4	9	5	5	10	3	3	6	20	24	44
Présents au 31/12/2023	3	3	6	3	6	9	6	4	10	3	6	9	5	3	8	20	22	42
En CDD			0			0			0			0	1		1	1	0	1
En CDI	3	3	6	3	6	9	6	4	10	3	6	9	4	3	7	19	22	41

En ETP	Courneuve			Pantin			Rosny			Sevran			Siège			Total		
	F	H	Total	F	H	Total	F	H	Total	F	H	Total	F	H	Total	F	H	Total
Présents au 01/01/2023	3,0	5,0	8,0	4,0	6,6	10,6	4,5	4,0	8,5	4,5	5,0	9,5	3,0	3,0	6,0	19,0	23,6	42,6
En CDD		0	0,0	0		0,0			0,0			0,0			0,0	0,0	0,0	0,0
En CDI	3	5	8,0	4	6,6	10,6	4,5	4,0	8,5	4,5	5,0	9,5	3,0	3,0	6,0	19,0	23,6	42,6
Présents au 31/12/2023	3,0	3,0	6,0	3,0	5,6	8,6	5,5	4,0	9,5	2,6	6,0	8,6	4,8	3,0	7,8	18,9	21,6	40,5
En CDD			0,0			0,0			0,0			0,0	0,8		0,8	0,8	0,0	0,8
En CDI	3	3	6,0	3,0	5,6	8,6	5,5	4,0	9,5	2,6	6,0	8,6	4,0	3,0	7,0	18,1	21,6	39,7

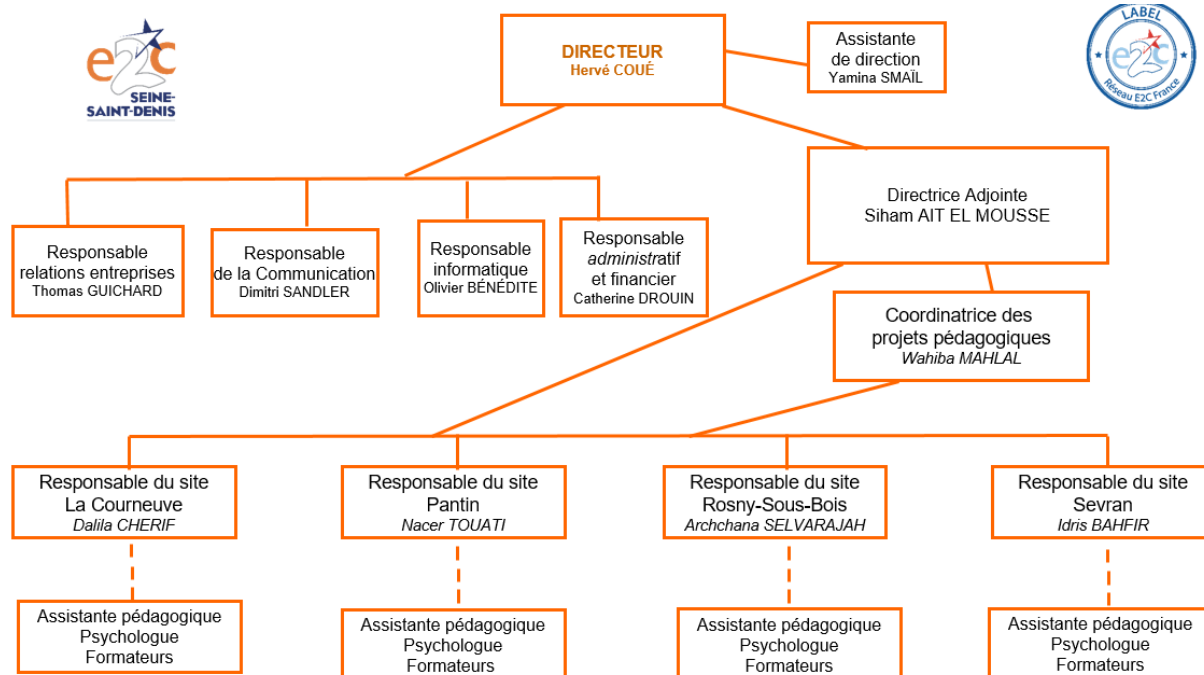
Soit un turnover de 13.6% ((nombre d'embauches + nombre de départs / 2 / nombre initial de personnes sur la même période), ce qui est un peu inférieur au taux moyen des organismes de formation (15%)

liste des embauches 2023				
Salarié	Entrée	Emploi	Etablissement	Nature
Sonia MEKAOUICHE	13/03/2023	Formatrice référent communication orale et écrite (FLE)	Sevran	CDI
Isabelle BERTHIAUD	31/08/2023	Formatrice référente, chargée des relations entreprises	La Courneuve	CDI
Lina BENSLIMANE	04/10/2023	Community manager	Siege	Contrat d'apprentissage
Maeva SAHUI	27/11/2023	Assistante Pédagogique	Sevran	CDI
Archchana SELVARAJAH	11/12/2023	Responsable de site	Rosny sous bois	CDI

liste des départs 2023				
Salarié	Sortie	Emploi	Etablissement	Nature
Jeannie DOUCOURE	08/01/2023	Responsable de site	Sevran	Fin de période d'essai
Gwennan LE TALLEC-LEROUSS	17/07/2023	Formatrice Chargée des Relations Entreprise	Pantin	Licenciement pour inaptitude
ROBERT Denis	30/10/2023	Formateur référent numérique	La Courneuve	Démission
Kristell COLLET	31/10/2023	Responsable Pédagogique	Siège	Rupture Conventionnelle à la demande du salarié
Nordine DJABOUABDALLAH	08/12/2023	Formateur référent numérique	Pantin	Rupture Conventionnelle à la demande du salarié
Sonia MEKAOUICHE	09/12/2023	Formatrice référent communication orale et écrite (FLE)	Sevran	Rupture Conventionnelle à la demande du salarié
Annick DAUSSY	22/12/2023	Assistante Pédagogique	Sevran	Rupture Conventionnelle à la demande du salarié

L'année 2023 a été marquée par plusieurs mouvements en interne : changements de lieu de travail, et évolutions de poste comme le montrent les tableaux et l'organigramme ci-dessous.

Changement de lieu de travail		Ancien site	Nouveau site
Rumesh CORERA	17/04/2023	FORMATEUR Référent chargé des relations Entreprises	Sevran
Céline AFONSO	01/09/2023	Assistante Pédagogique	Rosny
Margot DAY	01/03/2023	Formatrice Chargée des Relations Entreprise	Rosny
Changement de poste		Ancien poste	Nouveau poste
Idris BAHFIR	16/02/2023	Formateur Chargée des Relations Entreprise	Responsable de site à Sevran
Wahiba MAHLAL	26/06/2023	Formatrice de Français Rosny	Coordinatrice des projets pédagogiques au siège
Siham AIT EL MOUSSE	05/11/2023	Responsable de site Rosny sous-bois	Directrice adjointe (création de poste)
Evolution Temporaire			
Yamina SMAIL	28/08/2023	Assistante de Direction +Remplacement Assistante pédagogique	Siège +La Courneuve



De plus, durant 2023, ont été négocié plusieurs accords d'entreprise :

- **Création d'un forfait mobilité durable**
- **Création du Compte Epargne Temps**
- **Mise en place d'une charte de télétravail pour le personnel administratif**

Nous prévoyons en 2024 de mener une réflexion sur une augmentation de salaire tous les 3 ou 5 ans de présence

• **GESTION DES ACHATS**

La politique de gestion des achats développée depuis 5 ans continue à donner des résultats en matière d'économies.

Cette année il n'y a pas eu énormément d'achats informatique hormis le renouvellement de nos licences antivirus, logiciel de sauvegarde et de maintenance des firewalls remplacés l'année dernière.

L'école a acquis un petit serveur de sauvegarde installé sur le site de La Courneuve nous permettant d'accroître la sécurisation de nos sauvegardes croisées.

Nous avons signé en fin d'année le devis pour migrer notre téléphonie fixe vers une téléphonie IP nous permettant en 2024 de diviser par 3 nos frais téléphoniques.

Nous venons également en fin d'année de signer le remplacement de notre contrat fibre SFR du site de La Courneuve par une offre Orange nous faisant économiser 50% de notre facture.

Pour terminer, fin décembre nous avons pu être reconnu par Microsoft, après avoir monté un dossier comme ayant droit aux licences Education nationale, ainsi toutes les futures licences Microsoft qui seront achetées, le seront au tarif préférentiel de l'éducation nationale (3 fois moins chères), nous avons d'ailleurs dans la foulée, migré toutes nos licences Office365 vers des licences de type A3 (pour une économie de 34% sur l'ancien tarif)

• **GESTION COMPTABLE ET FINANCIERE**

L'objectif est, depuis fin 2015, de tenir les engagements pris auprès des financeurs de réduction intelligente des dépenses et d'optimisation des recettes.

Cet objectif a été poursuivi en 2023 comme le montre le tableau ci-dessous

EVOLUTION DES BUDGETS									
EVOLUTION 2015/2022									
	2015	2016	2017	2018	2019	2020	2021	2022	2023
Budget prévisionnel voté	5 026 592 €	4 426 544 €	4 316 902 €	3 864 544 €	3 864 544 €	3 811 485 €	3 837 285 €	3 989 366 €	3 981 872 €
	Réalisé	Réalisé	Réalisé	Réalisé	Réalisé	Réalisé	Réalisé	Réalisé	Réalisé
Recettes	5 646 189 €	4 528 875 €	4 420 776 €	4 166 246 €	4 257 759 €	4 226 624 €	4 405 066 €	4 561 302 €	4 389 750 €
Dépenses	5 703 991 €	4 528 275 €	4 276 214 €	4 122 569 €	4 139 685 €	3 944 672 €	4 195 835 €	4 453 948 €	4 171 623 €
Excédent ou déficit	-57 802 €	600 €	144 562 €	43 677 €	118 074 €	281 953 €	209 231 €	107 354 €	218 127 €
% annuel d'évolution des dépenses		-21%	-6%	-4%	0,4%	-4,7%	6,4%	6,2%	-6,3%

Les recettes réalisées en 2023 sont supérieures de 10% au montant du budget prévisionnel. Les dépenses 2023 sont en baisse de 6.3% par rapport à celles de 2022 ce qui s'explique par les dépenses spécifiques pour l'organisation de l'évènement célébrant les 20 ans de l'E2C comptabilisées en 2022.

Dépenses de masse salariale

EVOLUTION DES DEPENSES DE MASSE SALARIALE									
EVOLUTION 2015/2022									
	2015	2016	2017	2018	2019	2020	2021	2022	2023
Budget prévisionnel voté	3 422 592 €	3 035 000 €	2 953 446 €	2 761 387 €	2 754 126 €	2 707 519 €	2 682 938 €	2 650 166 €	2 756 922 €
	Réalisé	Réalisé	Réalisé*	Réalisé	Réalisé	Réalisé	Réalisé	Réalisé	Réalisé
Salaires et traitements	2 268 598 €	2 006 062 €	1 730 328 €	1 706 009 €	1 802 486 €	1 618 650 €	1 703 456 €	1 773 747 €	1 797 831 €
Charges sociales	1 043 307 €	885 034 €	925 657 €	837 475 €	838 717 €	707 224 €	759 526 €	851 995 €	866 852 €
Taxe sur les salaires	213 249 €	180 470 €	164 848 €	184 258 €	194 230 €	193 601 €	181 950 €	187 876 €	196 569 €
TOTAL	3 525 154 €	3 071 566 €	2 820 833 €	2 727 742 €	2 835 433 €	2 519 475 €	2 644 932 €	2 813 618 €	2 861 252 €
% annuel d'évolution des dépenses par rapport à l'année précédente		-13%	-8%	-3%	4%	-11%	5%	6%	2%
% des dépenses	62%	68%	66%	66%	68%	64%	63%	63%	69%

En 2023, 4 salariés ont demandé une rupture conventionnelle de leur contrat de travail (24 160 €), 3 salariés ont changé de poste, avec davantage de responsabilité et une augmentation de salaire, enfin, une prime de partage de la valeur a été attribuée à l'ensemble du personnel en décembre (47 000€)

V. CONCLUSION ET PROSPECTION DU DIRECTEUR

Les résultats que nous avons obtenus et l'accompagnement inestimable que nous avons offert aux jeunes de notre école sont une source de fierté pour nous tous.

Nous pouvons tous, formateurs, assistantes pédagogiques, membres du comité de direction, partenaires prestataires et les entreprises être fiers d'avoir permis à tous ces jeunes de retrouver du sens à leur projet et à la vie.

Comme vous avez pu le lire dans les résultats quantitatifs, nous avons accompagné 615 jeunes en 2023 dont 439 qui ont intégré notre dispositif après le 1^{er} janvier 2023. C'est 101 jeunes de plus qu'en 2022. J'ai bon espoir pour nous atteignons voire dépassions notre objectif de 624 stagiaires accompagnés.

Je tiens particulièrement à féliciter les équipes pour l'appropriation et le déploiement efficace de notre approche par compétences, qui va permettre j'en suis convaincu de mieux répondre aux besoins individuels de nos jeunes et de favoriser leur réussite. Votre engagement envers l'APC a été intense et exemplaire, et animé de mains de maître par notre collègue Wahiba.

De plus, la nouvelle organisation mise en place au sein de l'école a été un véritable succès. Je tiens à saluer l'arrivée de trois membres clés de notre équipe de direction : Idris, Wahiba et Siham qui était déjà au Codir mais qui depuis novembre 2023 est Directrice Adjointe de l'école. Leur expertise, leur engagement et leur leadership vont grandement contribuer à renforcer notre structure et à garantir une meilleure harmonisation et harmonie entre nos sites. Je suis convaincu que leur implication continuera à porter ses fruits dans les mois à venir.

En regardant vers l'avenir, je suis conscient des défis qui nous attendent. En particulier, je suis déterminé à trouver des locaux appropriés pour nos collègues de Sevrans, afin de leur offrir un environnement de travail optimal. De plus, nous nous préparons à l'audit de renouvellement, une étape cruciale qui nécessitera l'engagement et la coopération de chacun d'entre nous. Je suis confiant, avec notre détermination et notre esprit d'équipe, nous réussirons à franchir ces enjeux avec succès.

Un grand merci à notre conseil d'administration qui nous fait confiance et un sincère merci à nos financeurs privés et public car sans eux ne nous pourrions pas exercer ce qui nous anime.

En conclusion, je tiens à exprimer ma profonde gratitude envers vous tous pour votre engagement indéfectible envers notre mission et vos réalisations exceptionnelles au cours de l'année écoulée. Ensemble, nous avons accompli de grandes choses, et je suis convaincu que nous sommes bien positionnés pour relever les défis à venir et continuer à changer des vies en 2024 et au-delà.

*“L'éducation est l'arme la plus puissante qu'on puisse utiliser pour changer le monde”
(Nelson Mandela).*

Le Directeur
Hervé Coué

Entreprises soutiens financiers de L'école de l'E2C93 en 2023
Contribution au titre de la taxe d'apprentissage ou de subventions

A.B.S.L. ★ ACTIVISION BLIZZARD France ★ ADIDAS ★ AFRANETT ★ AGENCE NATIONALE POUR LA FORMATION PROFESSIONNELLE DES ADULTES ★ AGF VIE ★ AGILE CARRE ★ AGORA VITA ★ AIR France ★ AIR LIQUIDE EXCELLENCE FOR HOME HEALTHCARE... ★ AKOYA CONSULTING ★ ALBERT ★ ALCHEMIE - CELLFISH - MYDOO ★ ALFA DIS ★ ALHENA PARTICIPATIONS ★ ALLIANZ PARTNERS SAS ★ ALLIANZ VIE ★ ALSTOM TRANSPORT SA ★ AMS DISTRIBUTION ★ AMUNDI ASSET MANAGEMENT ★ ANTARGAZ ENERGIES ★ AQUANET SERVICES ★ ASS INT CTRE MED SOCIAUX REG ILE France ★ AT&T GLOBAL NETWORK SERVICES FRANCE SAS ★ ATELIER TOURTOULOU ★ ATEMO SOFTWARE ★ AUTO ECOLE.NET AGENCE DU PAYS D'AUG ★ AUTO-ECOLE.NET ★ AWP FRANCE SAS ★ AWP HEALTH & LIFE ★ AXA ASSURANCES REGION BOURGOGNE FCOMTE ★ AXA ASSURANCES REGION CENTRE ★ AXA ASSURANCES REGION OUEST ★ AXA FRANCE IARD ★ AXA INVESTMENT MANAGERS PARIS ★ B.N.P ★ BANQUE DE France ★ BANQUE POPULAIRE RIVES DE PARIS ★ BANQUE POPULAIRE RIVES DE PARIS GDES ENTREPRISES ★ BAUDRY IMMOBILIER ★ BEGOUS CONSULTING ★ BEHAVIOURAL INSIGHTS (FRANCE) SAS ★ BICS ★ BLACK DYNAMITE FILMS ★ BLACK DYNAMITE PRODUCTION ★ BLACK WIZARD ★ BLIZZARD ENTERTAINMENT SAS ★ BOWE SYSTEC ★ BRICORAMA France ★ BUREAU VAN DIJK EDITIONS ELECTRONIQUES ★ CABINET ALTIUS ★ CABINET BECKER & ASSOCIES ★ CAFETARIA LA SALAMANDRE ★ CAISSE D'EPARGNE ET DE PREVOYANCE ★ CARREFOUR ★ CARREFOUR HYPERMARCHES ★ CARREFOUR NANTES BEAULIEU ★ CASTOR & POLLUX ★ CENTRE ASSOCIE DE FOIX ★ CENTRE DE DECHETS INDUSTRIELS FRANCILIE - CDIF ★ CF'EVENT ★ CHATEAUFORM' France ★ CLINIQUE BONNEFON ★ CLINIQUE ST AUGUSTIN ★ CMA DIS ★ COAXEL ★ COJEAN SAS ★ COMPAGNIE FRANCAISE ENTRETIEN MAINTENANCE ★ COMUNDI ★ CONTINENTAL AUTOMOTIVE France ★ COPAD ★ COSMOPOLITAN SERVICES UNLIMITED ★ CRIT ★ CRIT INTERIM ★ D2MANS INTERIM ★ DELICES RASPAIL ★ DEMATHIEU & BARD BAT ILE DE France ★ DEMATIS ★ DHL FREIGHT FRANCE SAS ★ DOCAPOSTE BPO ★ DOW France ★ DRIEUX-COMBALUZIER ★ DUPLIX DIS ★ EDF ★ EGO PRODUCTIONS ★ EIFFAGE ENERGIE SYSTEMES - ILE DE France ★ EIFFAGE ENERGIE SYSTEMES - SERVICES IDF ★ EIFFAGE GLOBAL SERVICES ★ EIFFAGE SERVICES ★ EKLA ★ ELECTRON LIBRE PRODUCTIONS ★ ELIOR ★ ENEDIS ★ ENGIE ★ ENGIE COFELY ★ ENGIE COFELY BUSINESS LINE NUCLEAIRE ★ ENGIE COFELY IDF BUSINESS LINE INDUST SANTE RECHER ★ ENGIE ENERGIE SERVICES ★ ENGIE MANAGEMENT COMPANY ★ ENGIE RESEAUX ★ ENGIE SOLUTIONS ★ ENTERPRISE RENT-A-CAR/CITER ★ ENTERPRISE RENT-A-CAR ★ NATIONAL CAR RENTAL ★ ALAMO RENT-A-CAR ★ ENTREPRISE GUY CHALLANCIN ★ ENTREPRISE JEAN BOURDIN ★ EPINAY EXPLOITATION ★ ESPACE FINANCE ★ SPACE IMMO ★ ESPACE TELECOM ★ EURO PENTEL ★ EUROPE IMAGES ★ EVERNEX CAPITAL SOLUTIONS ★ EXTREME LIFE ★ FABERNOVEL ★ FACEN ★ FERMAT ★ FINANCIERE ATHENA ★ FINANCIERE ATTICUS ★ FLANEURZ ★ GARE SNCF DE BRIARE ★ GENERALI VIE ★ GEORGE V INGENIERIE ★ GROUPE LA BRENNE ★ GROUPEMENT D'EMPLOYEURS FRANCE ACTIVE ★ GUILBERT PROPETE ★ HAUSSMANN 157 ★ HERTA ★ HSBC PRIVATE BANK (LUXEMBOURG) S.A. ★ HUMANDO ★ HUMANDO PLURIELS ★ IBIS BUDGET ★ ICADE PROMOTION ★ INITIAL ★ INSTITUT INTERNATIONAL DE RADIO-CHIRURGIE DE PARIS HARTMANN - 2IRPH ★ INTERDIS ★ J P S I ★ J.P MORGAN CHASE BANK NATIONAL ASSOCIAT. ★ JACOBS DOUWE EGBERTS ES SL ★ JBC DISTRIBUTION ★ JCDECAUX France ★ JPMORGAN ASSET MANAGEMENT (EUROPE) SARL ★ KOMPASS INTERNATIONAL ★ KONITIX ★ LA FOURCHE ★ LA FRANCAISE DES JEUX ★ LA POSTE ★ LABORDE GESTION ★ LAFAYETTE DIS ★ LAURENCE GARDET HOLDING SARL ★ LE PARISIEN LIBERE ★ LISZT DISTRIBUTION ★ MAXI, LES JEUX DE MAXI, MAXI CUISINE, BISTROT, TELE CABLE SATELLITE HEBDO ★ MEDIA PRESSE ★ MEDIAPAN DIFFUSION ★ MERCURE MONCHY ★ MERITIS FINANCE ★ MONNOYEUR ★ MONOP ★

MONTE PASCHI BANQUE SA ★ MOODY'S ANALYTICS SAS ★ MOODY'S FRANCE SAS ★ MOODY'S GROUP France ★ MUTUELLE GENERALE DES CHEMINOTS ★ NANODIS ★ NEWSOFT IT ★ NEXITY AQUITAINE ★ NEXITY GRAND PARIS ★ NEXITY LAMY ★ NEXITY NORD ★ OFFICEXPRESS ★ OGF ★ OREDIS ORIENTALE ET DISTRIBUTION - VEEPEE ★ OREFI ORIENTALE ET FINANCIERE - VEEPEE ★ OTALIA ★ OTUS ★ PFG POMPES FUNEBRES GENERALES ★ PFG-SERVICES FUNERAIRES ★ PFIZER ★ PFIZER INTERNATIONAL OPERATIONS ★ PHARMA DOM ★ PHARMACIE DE L'ECOLE MILITAIRE ★ PICARD SURGELES ★ POLYCLINIQUE DE BLOIS ★ POMPES FUNEBRES GENERALES - FUNEROC ★ PRO GESTION SAS ★ PRO HYGIENE SOLUTION ★ PRO HYGIENE SOLUTION RHONE ALPES ★ PRO-CHALOR ★ PRONOIA ILE DE France ★ PROXIMY ★ PROXIMY OISE DIFFUSION ★ PROXISERVE ★ RADAR FILMS ★ RANDSTAD ★ RANDSTAD - VEDIORBIS ★ RANDSTAD INHOUSE ★ RATP ★ RECRUTOP OUEST ★ REKEEP France ★ RESEAU FERRE DE France ★ REXEL ★ REXEL France ★ RICOH France ★ RIGHTS & THEMATIC CORPORATE ★ ROYAL BERRI DISTRIBUTION ★ RUDIS SECURITE PRIVEE ★ SAGUEZ & PARTNERS ★ SAINT GOBAIN RECHERCHE ★ SARL MESSAGERIE 23 ★ SATNAM MONTMARTRE ★ SEBAN ET ASSOCIES ★ SELF INTERIM ★ SEQUANO AMENAGEMENT ★ SERVICE APRES VENTE NATIONALE ★ SKY DIS ★ SNCF RESEAU ★ SNCF VOYAGEURS ★ SOCIETE ADOFIA ★ SOCIETE COMMERCIALE TOUTELECTRIC ★ SOCIETE EDITRICE DE MEDIAPART ★ SOCIETE EDITRICE DU MONDE ★ SOCIETE FONCIERE FERROVIAIRE INDUSTRIELLE ET TERTIAIRE 1 ★ SODEXO ★ SODEXHO CLINIQUE PAUCHET ★ SODEXHO FRANCE HOPITAUX CLINIQUES ★ SODEXHO FRANCE HOTELLERIE ET SANTE ★ SODEXHO SFS ★ SODEXHO UCPR ALBERTVILLE ★ SOLETANCHE BACHY France ★ STALLERGENES GREER ★ STYCH ★ SUP-HAUDRIETTES ★ SURPRIZEMI ★ TECHMO HYGIENE ★ TEKILA ★ TERRA FIRMA ★ THERAP'IX PARIS NORD ★ TKGEO ★ TOTALENERGIES ONETECH ★ TRANSDEV ★ TRANSDEV NORMANDIE INTERURBAIN ★ TRINEO ★ TRYDAN AMENAGEMENT ★ TUV FRANCE SAS - GROUPE TUV RHEINLAND ★ UMG MUTUALIA ★ UNIBAIL MANAGEMENT ★ UNIBAIL RODAMCO WESTFIELD ★ UNION DE REASSURANCE MUTUALIA ★ UNION TECHNIQUE DU BATIMENT ★ VEEPEE ★ VEOLIA ★ VERADIS ★ VERT GRANNY ★ VICTORIA DIS ★ VILLY DISTRIBUTION ★ XEROX